



SOMMAIRE

- INTRODUCTION
- MISSION, ORGANISATIONS, MOYENS
- ACTIVITES ET INTERVENTION 2016

INTRODUCTION :

L'association dite « Comité d'Organisation de la Coupe Yeiwéné » fondée en 1990 prend désormais le titre de « Association Coupe Yeiwéné ». Sa durée est illimitée et son siège social au centre administratif de la province des Îles Loyauté BP 50 WE LIFOU 98820.

La Coupe Yeiwéné est un grand rassemblement où se déroulent des rencontres sportives et humaines dans le respect mutuel de l'adversaire qui se fait durant la période des grandes vacances scolaires aux Îles Loyauté.

Cet événement a été initié par une volonté politique de réunir la population jeune des trois Îles Loyauté suite aux événements des années 80 à travers la pratique sportive. Les objectifs de cette manifestation consistent à favoriser la rencontre et la cohésion sociale entre les jeunes loyaltiens, l'échange et le partage culturel, la promotion des valeurs sportives et l'aspect sanitaire et hygiénique de l'activité physique. Chaque année les jeunes de moins de 18 ans s'affrontent dans plusieurs disciplines par catégorie d'âge, choisies par le conseil d'administration de l'association, sachant que le football, le volley-ball et le cricket sont les disciplines phares et ne changent pas alors que les disciplines optionnelles varient.

Depuis 2012, cet événement a pris de l'ampleur territorial avec la participation des équipes de la Grande-Terre et en 2015 il a encore pris une dimension régionale considérable avec une ouverture au pays de l'Océanie avec comme invités Wallis & Futuna et Vanuatu.

- **MISSIONS, ORGANISATIONS, MOYENS**

1. Statuts & missions

Créée en 1990 à l'initiative de la Province des îles, l'association Coupe Yeiwéné a pour mission principale :

- Organiser des compétitions et des animations sportives,
- De favoriser les échanges entre les jeunes,
- De promouvoir les notions de solidarités, de fraternité et respect,
- De soutenir les jeunes dans leur épanouissement sportif, culturel et identitaire.



ASSOCIATION COUPE YEIWENE

L'association est composée d'un Conseil d'Administration de 9 membres élus comme suit :

Nom/Prénom	Qualité/Organisme	Fonction
Unë Marcel	Président CSLD	Président
Sciendi Etienne	Président CLSI	Vice-président
Tokotoko JC	Membre CSLD	SG
Haocas Philippe	Membre CSLD	Trésorier
Guanére Noël	Président CSLM	Membre
Pujapujane Alphonse	Président CPSL PIL	Membre
Naja Jacky	Membre CSLD	Membre
Armien Greg	Chef Service DSL	Membre
Elia Franck	Agent DJSL	Membre
Huliwa Lucky	Membre CSLD	Membre
Direction culture PIL	représentant	Membre

Ce Conseil d'administration est élu par 16 membres de l'assemblée générale qui sont :

-Membres de droit : au nombre de 9 :

- 4 membres des comités de districts et des comités provinciaux dans les sports collectifs et individuels (Comité PIL Football, District Football de Lifou, Comité PIL Volleyball, Comité PIL Cricket),
- 2 représentant de la direction de la jeunesse, sport et loisir de la pla province des îles,
- Les 3 collectivités publiques ou leur représentants (un membre par commune des îles)

-Membres qualifiés : au nombre de 7 :

- 2 représentants du CPNSL PIL,
- 1 représentant du CSLD,
- 1 représentant du CSLI,
- 1 représentant du CSLM,
- 2 représentant de la direction de la culture PIL,

-Membre actifs : des membres adhérents qui ne peuvent prendre part à toutes les opérations administratives de l'assemblée générale.

2. Organisation et moyens :

- Localisation/organisation :

Le bureau de l'association se situe dans l'enceinte de la maison des sports au sein du complexe sportif de Hnassé depuis 2011.

Ce bureau est équipé d'un PC, d'un ordinateur portable de marque Acer, de 3 mini IPAD dont un est mis à disposition de la DJSL, de 2 imprimantes HP et Canon, d'une connexion internet et Wifi via le FAI « nautile » et d'un poste de téléphone qui est le +687 451155.

Une secrétaire est embauchée au courant du mois d'Octobre afin d'assurer :



ASSOCIATION COUPE YEIWENE

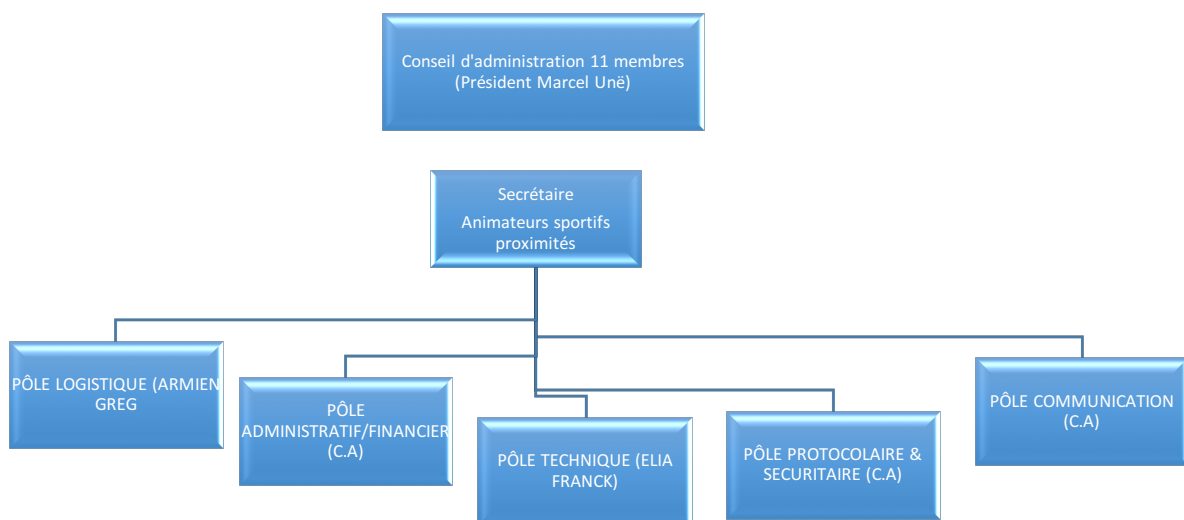
- La partie administrative : l'accueil, l'information et l'accompagnement des membres, l'organisation et le fonctionnement courant de la partie institutionnelle, la correspondance avec les prestataires événementiels, institutionnels et coutumiers,

- La partie financière : la saisie comptable, l'analyse des flux financiers, le rapprochement avec l'organisation comptable « case de l'entreprise ».

Un animateur sportif de proximité qui assure :

- Information et diffusion des notes d'information auprès des tribus en vue des inscriptions à la Coupe,
- Saisie du listing par équipe et vérification des catégories d'âge,
- Préparation et coordination avec la DJSL des programmes des compétitions,
- Etablissement des classements et calendriers,
- Officier en qualité de responsable et officiel technique.

- Organigramme :





ASSOCIATION COUPE YEIWENE

- **Activités et intervention 2016 :**

Les temps forts de l'édition 2016 sont la décentralisation pendant la phase finale en un lieu « la commune de Canala » et l'autre partie dans la commune d'Ouvéa dans la tribu de Gossanah. Ces 2 sites sont pour l'association des choix stratégiques afin d'ouvrir l'événement à la province Nord qui est le partenaire emblématique de l'association et pour Gossanah un devoir de mémoire. Toutefois, l'association s'est dotée d'une stratégie de communication avec un dossier de presse, un Logo, une page Facebook, un slogan, s'est affiliée en 2016 à la Fédération Française sport pour tous avec la réalisation très prochainement d'un site interne.

Gage de son implantation sur la région océanienne, l'association est une des associations reconnues par le GFLM.

Bilan coupe yeiwene 2016

500 Athlètes en phase finale (4 jours) avec 51 équipes

1 500 Athlètes en phase qualif (15 jours) avec 139 équipes inscrites

2 COPIL , 1 AG, 4 CA avec 9 aides techniques, 7 agents DJSL & 5 membres de l'association

6 Disciplines: Futsal, Pétanque, Football sur CANALA & Volley ball, Beach volley & Cricket sur GOSSANAH

4 300 Repas, 2 600 nuitées

Coût total = 20 154 304F

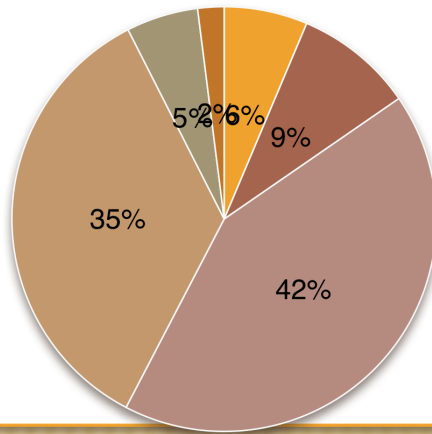


ASSOCIATION COUPE YEIWENE

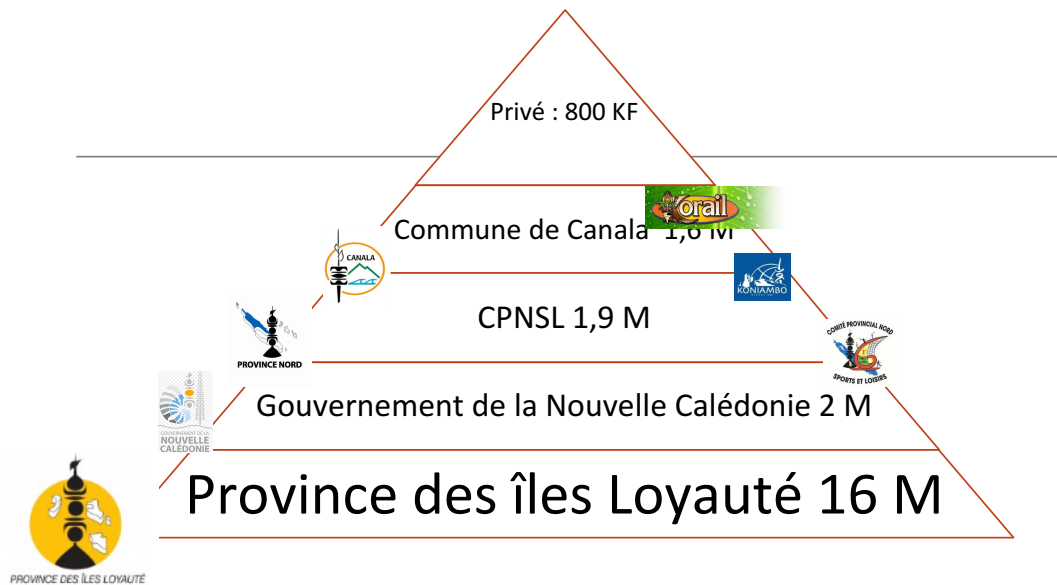
- FUTSAL
- VOLLEYBALL
- BEACH VOLLEY
- CRICKET
- FOOTBALL
- PETANQUE



SYNTHESE PHASE FINALE



Le contexte financier 2016

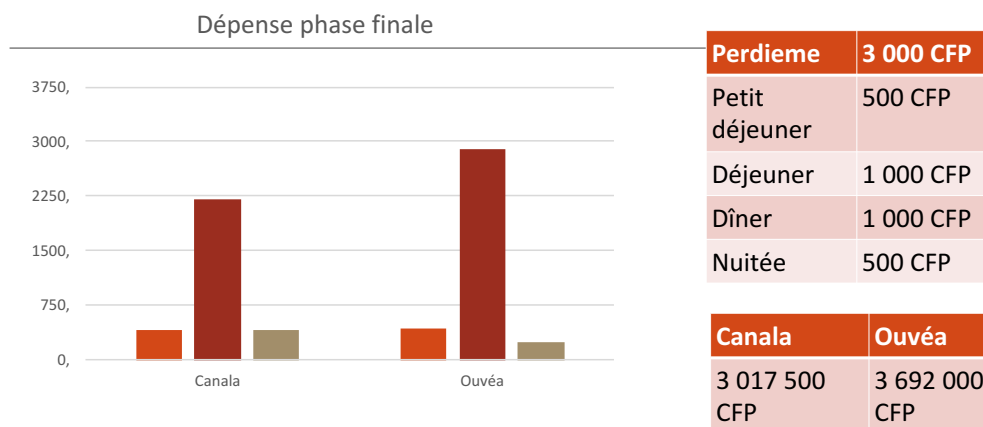




La balance budgétaire 2016

DEPENSES	MTX	RECETTES	MTX
A : DEPENSES D'ORGANISATION	758,351	G : PARTICIPATIONS	
B : TRANSPORTS/DEPLACEMENTS	8 961 848	H : PRODUITS ORGANISATIONS	
C : RESTAURATION ET HEBERGEMENT	5 939,500	J : AIDES PUBLIQUES	20,400,000
D : RECOMPENSES/TEE-SHIRTS/COMMUNICATION	3 657,405	K : AIDES FEDERALES	
E : INDEMNITES/VACATION/PRIME/FRAIS DE DEPLACEMENTS	647,200	L : PARTENAIRES PRIVES	1,950 ,260
F: AUTRES	190,000		
TOTAL	20,154,304	TOTAL	22,350,260

Loupe sur les dépenses





ASSOCIATION COUPE YEIWENE

Les comptes de l'association sont certifiés chaque année par l'organisme comptable « Case de l'entreprise », voici ces conclusions :

COMMENTAIRES DE LA CASE DE L'ENTREPRISE

- L'Association coupe YEIWENE peut être confrontée à des pics de trésorerie, tantôt positifs lors des versements des subventions où elle se retrouve avec un solde bancaire de trésorerie important, tantôt négatifs quand l'association a épuisé ses fonds et qu'elle attend le versement de nouvelles subventions. Nous tenons à saluer la gestion des administrateurs qui anticipent ces creux par la recherche de nouveaux financements. L'Association gère ainsi au mieux les intérêts de ses adhérents et réalise pleinement les missions confiées. Par ailleurs, nous constatons des retombées significatives pour les structures professionnelles et populations des îles, d'un point de vue économique, au-delà du simple aspect sportif reconnu par tous.
- Nous tenons à signaler également l'aspect collaboratif et professionnel des relations que nous entretenons avec l'Association et que nous n'avons constaté aucune anomalie ni dysfonctionnements pour la réalisation de notre mission de tenue des comptes. Nous tenons donc à remercier vivement nos interlocuteurs au sein de l'Association.

Pôle Technique Coupe Yeiwéné 2017



ASSOCIATION COUPE YEIWENE

Trois domaines prioritaires :

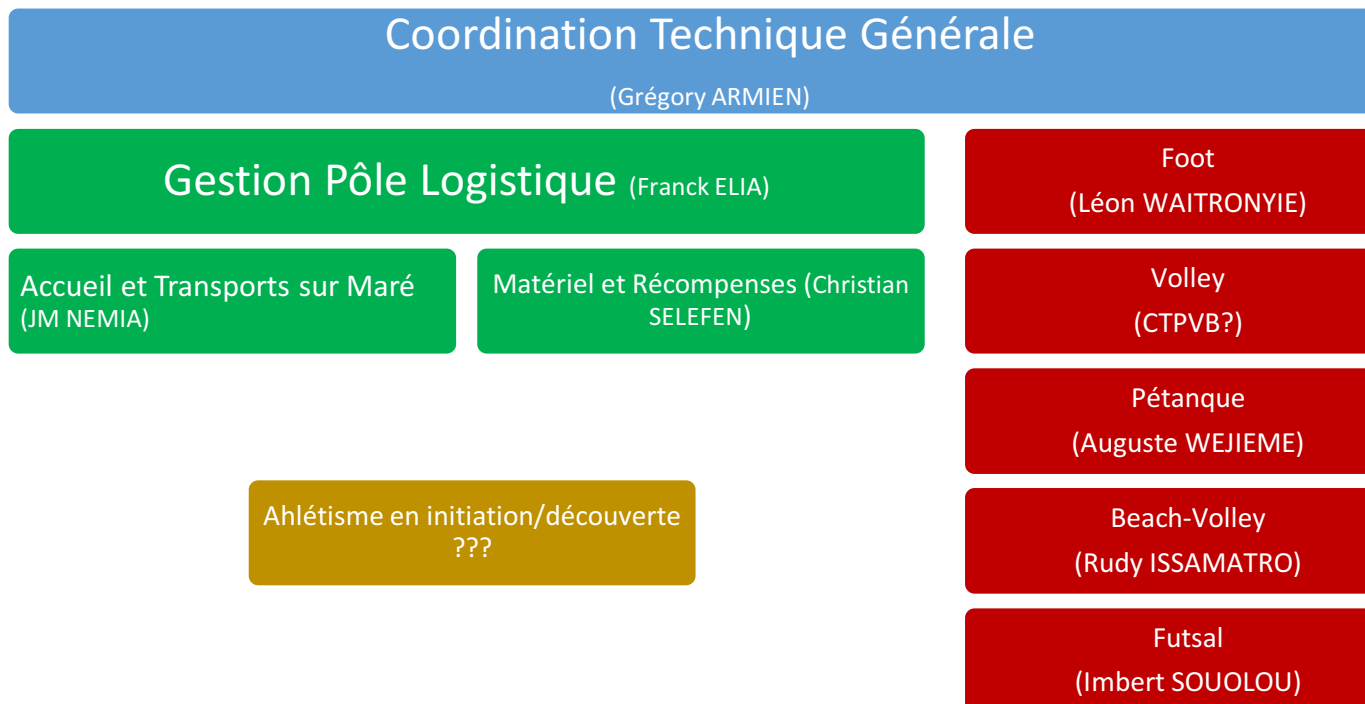
1. Planning des compétitions (planification des phases qualificatives et finales) ;
2. Déroulement des compétitions (gestion de l'encadrement, de l'arbitrage et de la réglementation) ;
3. Partie logistique (identification des besoins en matériel, préparation des sites de compétition, récompenses et médailles).

Composition de l'équipe technique :

- Des techniciens de la DJSL ;
- Travailleurs indépendants (BPJEPS et DEUST) ;
- Des RIL sport préparant un diplôme sportif professionnel ;
- Des aides techniques (jeunes s'investissant dans le monde sportif).

Méthodologie de travail et objectifs :

- Rétro-planning et échéancier de travail ;
- Répartition des tâches et responsabilités partagées ;
- Détection et accompagnement des jeunes entraîneurs ;
- Détection de jeunes talents ;
- Créer du lien entre la DJSL, la CY et le mouvement fédéral loyaltien.





ASSOCIATION COUPE YEIWENE

Les sites de compétition identifiés :

- Complexe provincial de Maré : accueil du football féminin et masculin et de la compétition d'athlétisme (plus stage) ;
- Complexe sportif de Taduremu : accueil du volley-ball et/ou du futsal, du beach-volley et de la pétanque..

Configuration des disciplines :

- Football : 3 championnats ;
 - 16-18 ans masculin : 4 équipes PIL, 1 équipe PN, 1 ou 2 équipes PS et 1 équipe étrangère,
 - 16-18 ans féminin : 4 équipes PIL, 1 équipe PN, 1 équipe de Canala,
 - 13-15 ans masculin : 3 équipes de Maré et 1 équipes PN (si pas de salle, possibilité de mutualisation avec le futsal ?). équipe CPFIL
- Volley-ball : 3 championnats ;
 - 16-18 ans masculin : 4 équipes PIL et 1 équipe de Futuna,
 - 16-18 ans féminin : 4 équipes PIL, 1 équipe PN, 1 équipe PS, 1 équipe de Wallis,
 - 13-15 ans féminin : 3 équipes de Maré et 1 équipe PN. Equipe CPVB
- Pétanque : 3 tournois TAT, doublette et triplète dans deux catégories d'âge (10-12 ans et 13-15 ans) 4 équipes PIL, 1 équipe PN, 1 équipe de Canala (les joueurs peuvent concourir dans les trois tournois) ;
- Futsal : 2 championnats (13-15 ans) ;
 - Championnat masculin : 4 équipes PIL, 1 équipe PN, 1 équipe étrangère,
 - Championnat féminin : 4 équipes PIL, 2 équipes PS,
- Beach-volley : 2 championnats (14-18 ans) ;
 - Championnat masculin : 4 équipes des îles,
 - Championnat féminin : 4 équipes des îles, 1 équipe PN, 2 équipes étrangères, 1 équipe PS,
- Athlétisme : 50m, 80m, 100m, 200m, 400m (14-18 ans) plus stage de perfectionnement avec la ligue (à définir).